

Hvordan skifte til **STEGIA**

Rotormotor på et
AHU-700 aggregat



Dersom du skal bytte ut rotormotor på en rotorveksler i eit AHU-700 aggregat hvor det ikkje har vort STEGIA motor tidligere så må rotorveksleren tilpassas de nye brakettene som er på STEGIA motoren.

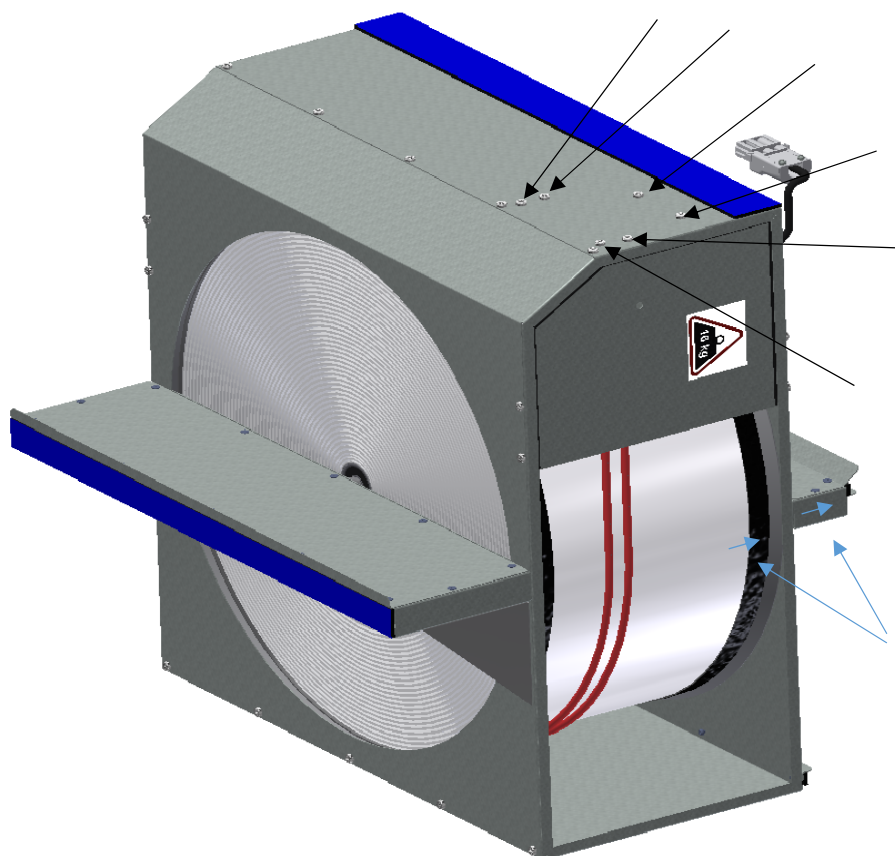
Utgått motor



Ny Stegia motor

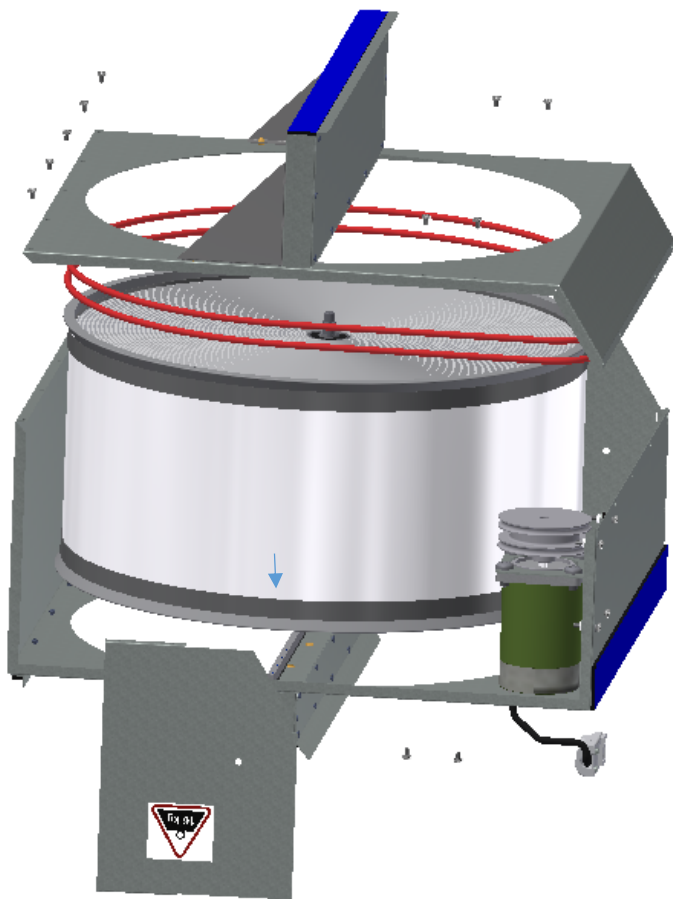


På nyere AHU-700 modeller så vil det nye hullmønsteret være rett selv med «Utgått motor» men det må allikevel settes inn nye braketter dersom det skiftes til ny Stegia motor.



Dersom hullmønsteret ser ut slik som disse seks pilene viser så må du borre opp åtte nye hull med $\varnothing 5,0$ mm borrh.

Lag eit lite merke/pil på rotorveksleren og ene sideplaten før veksleren tas ut slik at den vert montert inn igjen samme vei som den stod før demontering.



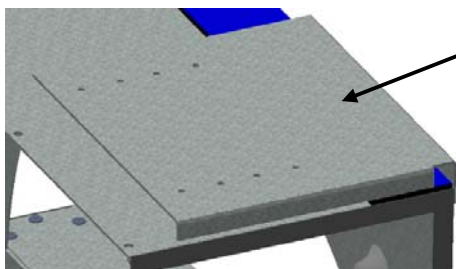
Løsne 16 skruer for å demontere rotorveksleren, og ta ut den gamle motoren med braketter.

Ta forsiktig ut rotorveksler og drivreimer.

Pass på at avstandsringene på rotorakslingen ikke vert mistet.

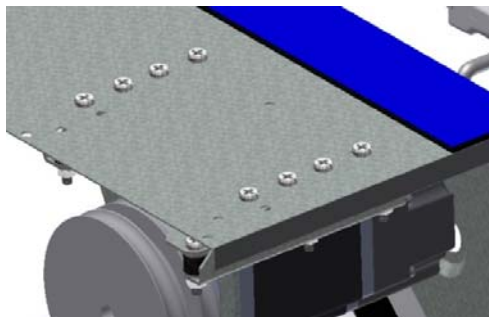


Svært viktig at disse avstandsringene vert satt på plass igjen ved montering. Disse avstandsringene kan enten være laget av stål, eller på nyere aggregater, grønn plastrør.



Du bør benytte deg av borrejigg som vist her når hullene skal borres opp. Borr først 2 hull. Sett deretter to skruer i hullene for å sikre en mer nøyaktig boring av resterende hull.

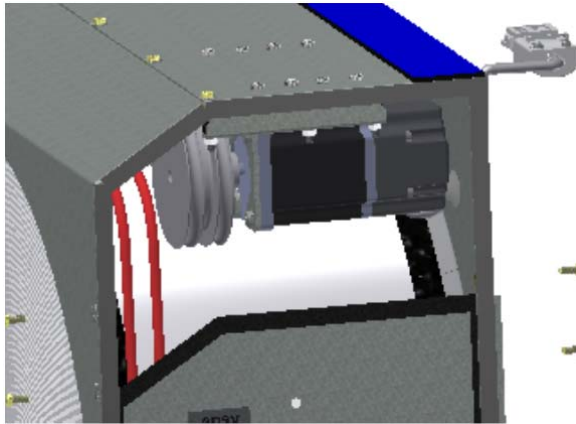
Ny STEGIA motor vert levert som «kit» sammen med nye braketter og borrejigg.



Tre ledningen på rotormotoren igjennom gjennomføringer i sideplaten.

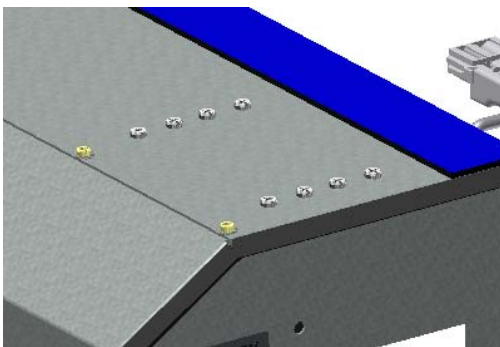
Fest den nye motoren med braketter inn i veksleren.

Koble til ledningene i koblings klemmen.



Dersom det er en rotorveksler av nyere type hvor disse 8 hullene allerede samsvarer med de nye brakettene så trenger du ikke å demontere rotorveksleren.

Det skal da være nok å løsne 4 skruer for beskyttelseplaten som ligger foran rotormotoren og flytte den slik at du kommer til å sette inn ny motor og braketter.



Tre ledningene på rotormotoren igjennom gjennomføringer i sideplaten.

Fest den nye motoren med braketter inn i veksleren.

Koble til ledningene på Ensto klemmen.



Når delene skal sammenstilles igjen så pass på at skruene er tilstrekkelig tilskrudd slik at de ikke løsner under drift. Her bør en skrue til med håndverktøy. Om en bruker elektrisk skrutrekker så må den stilles lavt ned på skrumomentet da en lett kan øydelegge gjengene i platedelene.



Påse at ikke drivreimene krysses når de settes på plass igjen. Vær varsom slik at ikke lamellene i rotorveksleren vert skadet

Roter veksleren rundt noen ganger for hånd slik at drivreimen får justert seg på plass før den settes inn i aggregatet igjen.

Vær sikker på at rotoren er satt riktig inn i alle føringene i aggregatet slik at den ikke vert stående skjevt. Dette kan medføre til vibrasjon i anlegget og intern luftlekkasje i aggregatet



Ensy AS

Mohagasvingen 1

N-2770 JAREN

<http://www.ensy.no>