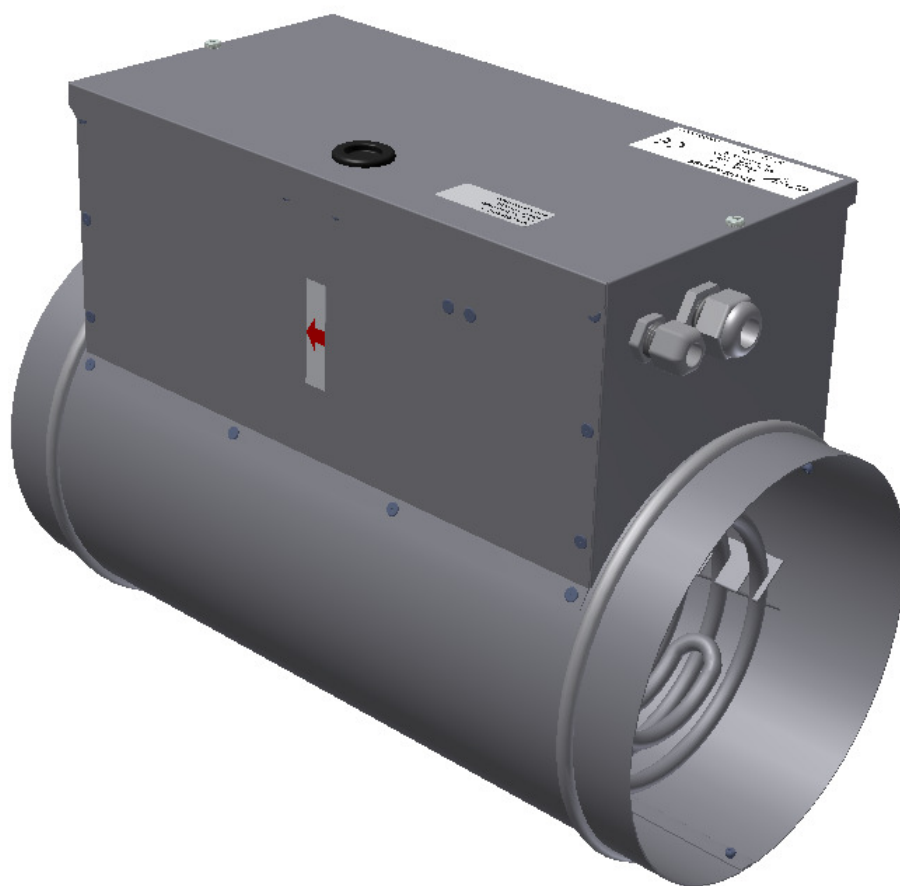


MONTERINGANVISNING OG BRUKERVEILEDNING FOR



SIRKULÆRE KANALBATTERIER

Type: EKBS



Utførelse

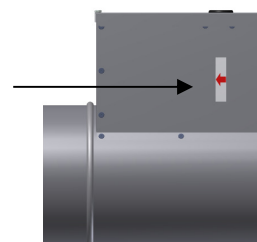
Kanalbatteriet EKBS er produsert i varmforsinkede stålplater. Elementer og avstivninger av disse er produsert i rustfritt materiale. Leveres standard med brann- og overopphetingstermostat. Kapslingsklasse IP-43 fra fabrikk.

Hvor kan kanalbatteriet brukes

- Som forvarmer foran et ventilasjonsaggregat med varmegjenvinning. Da brukes kanalbatteriet til å forvarme inntaksluften før gjenvinneren.
- Som ettervarmer for et ventilasjonsaggregat med varmegjenvinning. Da brukes kanalbatteriet til å varme opp de siste gradene som trengst for å få en passelig innblåsningstemperatur.
- Som kanalbatteri etter et tilluftsaggregat eller kanalvifte, uten varmegjenvinning. Da brukes kanalbatteriet for å varme utetemperaturen til en passelig innblåsningstemperatur.

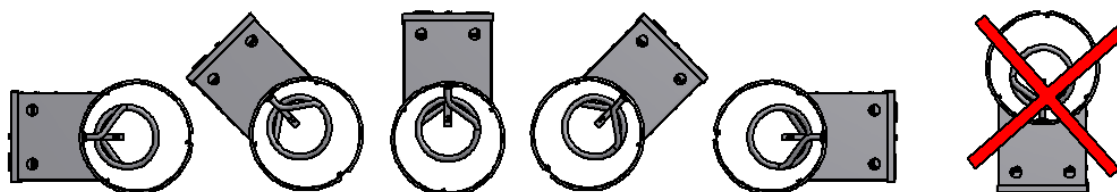
Installasjon

Installasjon må utføres av autorisert elektriker og kabelgjennomføringer rundt tilførsel kabel og kanalføler må være tiltrukket slik utførelse at koblingsrommet får IP-43 klassen etter at installasjon er utført.



Plassering

Kanalbatteriet EKBS kan monteres i horisontal eller vertikal kanal. Luften gjennom kanalvarmeren må følge luftretningen som pilen på kanalvarmerens sider indikerer.



Kanalbatteriet må monteres slik at den får en jamn luftstrøm gjennom hele kanalen. Vi anbefaler at avstanden fra eller til en kanalbøy, vifte, reguleringspjeld eller filterkassett minst må være like langt som lengden på kanalbatteriet. Det er ikke tillatt å montere kanalbatteriet med lokket vendt nedover. Kanalbatteriet er beregnet for skjøting inn mot standard spirokanaler. Festes til kanalen med minst tre skruer i hver ende.

Sikkerhet.

Dette produktet er ikke ment å bli brukt av barn eller personer med redusert fysisk eller mental evne eller mangel på erfaring og kunnskap, med mindre instruks om bruken har blitt gitt av den som er ansvarlig for deres sikkerhet, eller at personen våker over driften. Barn skal holdes under oppsyn så de ikke kan leke med produktet.

Lufthastighet

Min. 1,5m/s. Ved ventilasjon bør ikke varmeren dimensjoneres for utgående temperatur over 40°C. Luftmengden er angitt på dataskiltet. Denne må ikke underskrides. Det kan da bli problemer med at overopphetingstermostatene utløses.

Avstander.

Min 10 cm avstand fra kanal til brennbart materiale.

Overoppheting.

I kanalbatteriet er det innmontert to termostater for å forhindre for høy temperatur ved lav luftgjennomgang, samt forhindre overoppheting ved feil på anlegget. Branntermostaten (F2 i koblingsskjemaet) bryter ved 130°C og er utstyrt med manuell tilbakekobling. Overopphetingstermostaten (F1 i koblingsskjemaet) bryter ved 40°C, denne resettes automatisk. Begge disse termostaterne er utstyrt med vendekontakt som muliggjør opplegg for alarm eller signallampe.

Forrigling.

- Kanalbatteriet må alltid kobles slik at varmeelementene ikke kan kobles inn dersom luftstrømmen/viften er avslått. Spenning til elementene må brytes dersom viften stanses. Dersom det ikke vert lagt inn forrigling så må en regne med at branntermostaten vil slå ut dersom en stanser luftstrømmen.

Regulering.

- For regulering av konstant tilluftstemperatur i kanalen, dersom kanalbatteriet brukes til å forvarme inntaksluften før gjenvinneren, anbefales en el.varme regulator type PULSER + kanalføler TG-K330. (Se eget datablad for PULSER og kanalføler på hjemmesiden)
- For regulering av romtemperatur, dersom kanalbatteriet brukes som ettervarmebatteri for å varme opp de siste gradene som trengs for å få en passelig innblåsingstemperatur, anbefales PULSER. PULSER har en innebygget romføler. (Se eget datablad for PULSER på hjemmesiden)

Vedlikehold.

- Det er ikke behov for annet vedlikehold enn periodisk funksjonskontroll.

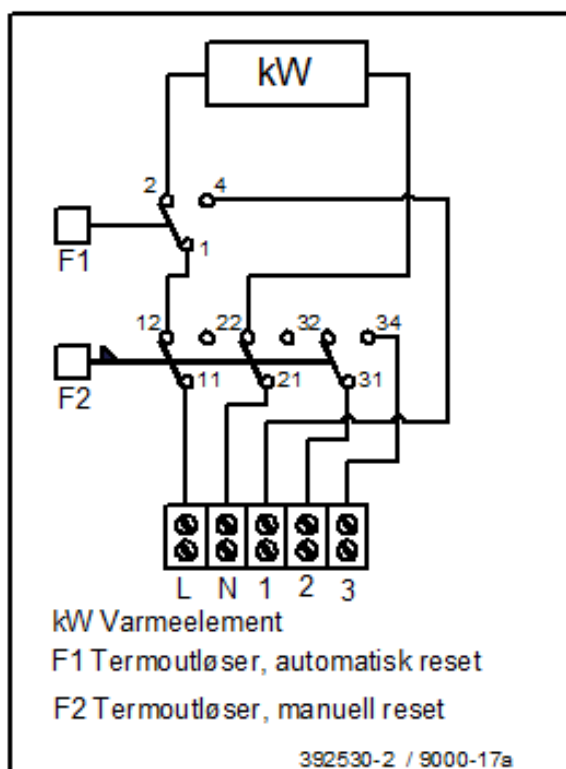
Generelt.

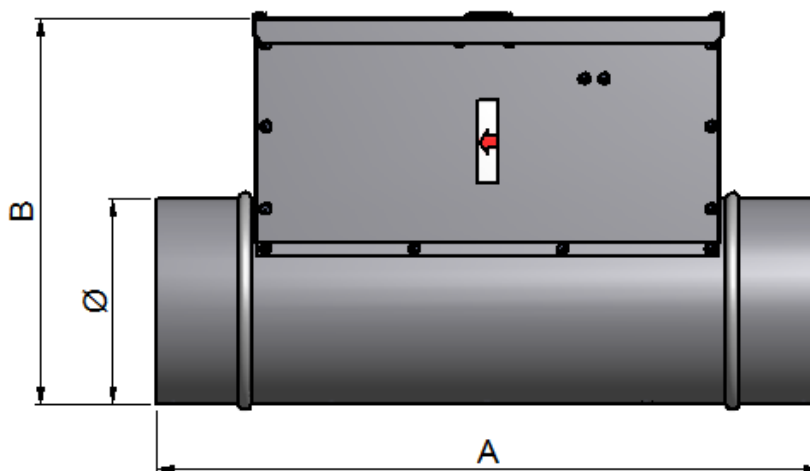
- Elektrisk koblingsskjema finnes på lokkets innside.
- Luftmengden er angitt på dataskiltet og typeoversikten på siste side.
- Manuell tilbakekobling av branntermostat ligger under sort membrannippel i lokk.
- Service må utføres av autorisert installatør.

Feilsøking.

Dersom branntermostaten (F2) har koblet ut må følgende gjøres:

1. Kun kvalifiserte elektrikere bør åpne lokket for å få tilgang til koblingsrommet.
2. Stikkontakten til kanalvarmeren må være frakoblet.
3. Undersøk og finn ut hvorfor branntermostaten har koblet ut.
4. Etter å ha korrigert feil kan branntermostaten resettes.





Typeoversikt

Type	Effekt	Mål oppgitt i mm			Min	Min	Regulering
		A	B	Ø	Luftmengde m ³ /t	Luftmengde l/s	
EKBS 125 / 1,2 kW		400	234	124	80	23	Pulser
EKBS 160 / 1,7kW		400	264	159	140	39	Pulser
EKBS 200 / 2,25 kW		400	294	199	200	56	Pulser



Ensy AS
 Mohagasvingen 1
 N-2770 JAREN
<http://www.ensy.no>